

DESCRIPCIÓN Y CLASIFICACIÓN TIPOGRÁFICA

Existen ciertos métodos de análisis que se emplean para identificar los diversos atributos de los caracteres individuales, las fuentes a las que pertenecen, las familias de fuentes, y las agrupaciones contrastantes y comparativas que pueden hacerse entre ellos. Esos métodos que intentan clasificarlo todo son muy bienintencionados, pero pueden ser también confusos. Durante siglos de evolución tipográfica se han ensayado diversos términos, clasificaciones y sistemas. A medida que las nuevas ideas y tecnologías han ido cambiando la naturaleza del tipo han ido apareciendo nuevas formas de práctica tipográfica que han puesto en crisis los sistemas de clasificación existentes.

Clasificación según Francis Thibodeau

La clasificación de las familias fue determinada por Francis Thibodeau a partir de la evolución histórica de la escritura.

Esta clasificación se basa en la vinculación que se establece entre el serif y las astas.

Esta aporta al diseñador una óptima selección para hacer efectiva la comunicación (desde lo sintáctico y semántico).

- **ROMANA ANTIGUA:** La diferencia de grosor entre las astas y el serif es imperceptible, presentando una vinculación redondeada.
- **ROMANA DE TRANSICIÓN:** La diferencia de grosor entre las astas y el serif comienza a acentuarse, presentando una vinculación circular.
- **ROMANA MODERNA:** La diferencia de grosor entre las astas y el serif es notoria, presentando una vinculación recta.
- **EGIPCIA:** Se ensancha el valor de las astas y el serif. La vinculación es circular.

«Cada familia tipográfica, según la clasificación de Lure posee su pasado, su presente y su futuro. Cada una de las familias corresponde a su vez a un estilo gráfico, a un momento de la historia, a un hecho intelectual (Vox, *Biologie des caractères d'imprimerie*”, Cahier Vox, Lure, 1975)

- **SANS SERIF:** El valor de las astas es uniforme. No presenta serif, remate o terminal.
- **INCISAS:** El valor de las astas es uniforme, sus terminaciones insinúan un serif incipiente.

Clasificación según Maximilien Vox

La descripción y clasificación de los tipos ha sido objeto de debate desde hace mucho tiempo y más en la actualidad ya que debido a la gran proliferación que de ellos existe, la perspectiva de poder clasificarlos a todos es altamente difícil.

La clasificación formal más corrientemente utilizada y que tiene el mérito de recuperar las clasificaciones históricas, es la que elaboró en

1954 el francés Maximilien Vox. Adoptada y completada por la Asociación Tipográfica Internacional (ATypI) fue posteriormente traducida al inglés y al alemán por lo que su uso se hizo universal.

Vox plantea una clasificación en tres grupos: Humanas, Garaldas y Reales que constituyen la trilogía de los caracteres clásicos o históricos. Didonas, Mecanas y Lineales que forman la trilogía de las modernas. Las Incisas, Escritas y Manuales que son las de inspiración caligráfica. L'ATypI completó posteriormente estas nueve categorías introduciendo las Góticas y las No latinas.

1. Las Humanas



Las formas más antiguas de estas familias aparecen a fin del siglo XV en Venecia y se inspiran en la escritura de los humanistas, son letras redondas adoptadas muy pronto en el resto de Europa. Las mayúsculas imitan a las inscripciones lapidarias latinas. Las minúsculas se inspiran en la escritura de la época de Carlomagno, copiada en el siglo XIV, en Italia. La cursiva se inspira en la época de la cancillería papal, y sus terminaciones recuerdan los trazos de la pluma. Evocan una tradición de robusta salud y de amanerada elegancia en la Cancilleresca. La Poliphile, del veneciano Aldo Manuzio, recopia el carácter de 1499 y la Blado, las formas de Arrighi, calígrafo italiano del Renacimiento.

Características principales del tipo Humanístico: Contraste pobre y gradual entre los trazos gruesos y finos. Filete oblicuo en la “e” de caja baja. Las letras de caja baja presentan ascendentes oblicuas y trazos terminales. Las letras de caja alta tienen la misma altura que las ascendentes. Trazos terminales gruesos e inclinados. El espaciado de las letras es esencialmente amplio. Un peso y color intenso en su apariencia general.

2. Las Garaldas



Llamadas así en referencia a la obra del grabador francés Claude Garamond. Derivadas de las humanas son letras romanas típicas del equilibrio de formas alcanzado ya en el siglo XVI. La mayor finura del contraste entre los trazos gruesos y finos en las mayúsculas, no hace olvidar, sin embargo, la tradicional silueta general.

Características estilísticas principales: Las minúsculas conservan el mismo espléndido equilibrio. Las cursivas siguen próximas al modelo caligráfico, son muy animadas y más estrechas que

las redondas. La línea de la “e” minúscula toma la ubicación horizontal. Modulación oblicua. Contraste medio entre los trazos gruesos y finos. Ascendente oblicua y trazos terminales en los pies de las letras de caja baja. Peso y color medio en su apariencia general. Trazos terminales encuadrados más ligeros que en las Humanas. Trazo horizontal de la “e” de caja baja. Altura de mayúsculas más baja que las ascendentes.

3. Las Reales o de transición



Nacidas del clasicismo del siglo XVIII son caracteres austeros marcados por la racionalidad de quienes los concebieron. Son considerados caracteres de transición. Los contrastes entre finos y gruesos son más acusados, los ejes se enderesan. Las mayúsculas se alejan del modelo de la lapidaria romana y adquieren formas del grabado en cobre. Las minúsculas, de asientos muy contrastados, se construyen sobre un eje de tendencia vertical. Las cursivas mayúsculas reciben a veces el adorno de rasgos caligráficos, las minúsculas ganan en redondez.

Características principales del tipo de Transición: Los ejes son verticales o casi verticales. En la mayoría de los casos, el contraste entre los trazos gruesos y finos oscila de medio a alto. Los trazos ascendentes de las letras de caja baja son ligeramente oblicuos (o a veces horizontales) y los trazos inferiores son usualmente horizontales o casi horizontales. Los trazos terminales son generalmente angulosos y encuadrados.

4. Las Didonas

Bodoni en Italia y los Didot en Francia dieron a estas familias, muy contrastadas, sus formas definitivas en el límite del siglo XIX. En ellas se enfatiza la verticalidad, es muy fuerte el contraste entre finos y gruesos y los serif son abso-



lutamente horizontales.

En las mayúsculas, la letra romana lleva al máximo el contraste entre los trazos. En las minúsculas, el contraste máximo en los gruesos aporta a los finos una delicadeza que tiende a fragmentar visualmente la letra en dos. Las cursivas son más bien letras inclinadas que recuerdan vagamente la escritura manual. Connotan dignidad, austeridad y frialdad.

Características principales: Ejes verticales. Contraste abrupto entre trazos gruesos y finos. Los serif y los trazos de las ascendentes son horizontales. Los trazos terminales horizontales son delgados (en algunos casos filiformes) y usualmente encuadrados, aunque no siempre. En la mayoría de los casos, un espaciado estrecho.

5. Las Mecanas



El tipo Egipcio, también conocido como “Mécane” o “Slab Serif” surge en Inglaterra a partir de 1817 como tipos de rotulación especialmente pensados para trabajos de publicidad. Su pesada estructura así como las terminaciones cuadradas y sin enlazar, les daban mayor impacto que la Letra Gruesa, que eran tipos Modernos exageradamente engrosados, que se utilizaba hasta entonces en carteles y

comunicaciones publicitarias, y su popularidad se prolongó hasta el último cuarto del siglo XIX.

En 1845, William Thorowgood emitió un nuevo tipo Egipcio llamado Clarendon que presentaba trazos terminales enlazados, algún contraste entre sus trazos y un mejor encaje y que llegó a representar un pequeño subgrupo dentro de los tipos de estilo Egipcio.

Si los asientos tienen ángulos rectilíneos se dice que siguen el modelo francés Rockwell, Lubalin Graph; si una redondez suaviza el contacto de la vertical con el asiento, se trata de un modelo inglés (Egizio, Clarendon pertenecen a esta categoría).

Características principales: Poco o nulo contraste en el grosor de los trazos. El espaciado es normalmente ancho. Los trazos terminales son generalmente del mismo grosor que las astas. La “g” de caja baja prácticamente no desciende. Lo habitual es una gran altura de x. Las mayúsculas son muy típicas de la publicidad, de la que han surgido. Las minúsculas son tradicionales pero muy marcadas.

6. Las Lineales

Dentro de este grupo Vox ubica a lo que los anglosajones denominan sans serif y que en castellano se lo traduce como Palo Seco. Se dividen a su vez en tres subgrupos: Grotescos, Geométricos y Humanísticos.



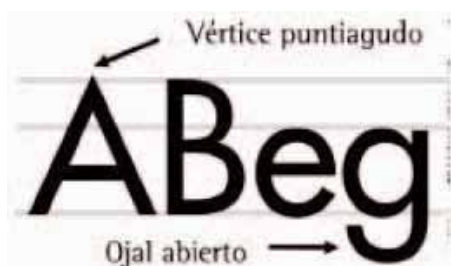
GROTESCOS: Los primeros de estos tipos fueron producidos en el siglo XIX, creados para trabajos de rotulación y publicidad, y más tarde aquellos que disponían de caja baja, fueron perfeccionados para adecuarlos a texto continuo.

Un ejemplo de este estilo es Akzidenz Grotesk

(o Standard) diseñada en 1898. En la década de 1950 se produjo un resurgir de los tipos Grotescos con dos diseños emblemáticos de la historia de la tipografía: Univers diseñada por Adrian Frutiger en 1957 y Helvética diseñada por Max Miedinger en 1958.

Características principales: Algún contraste en el grosor de los trazos. Una ligera cuadratura en las curvas. La “R” de caja alta tiene usualmente una rama curvada. La “g” de caja baja tiene a menudo, aunque no siempre, un ojal abierto. La “G” de caja alta tiene usualmente una uña.

Principales fuentes del estilo: Akzidenz Grotesk, Franklin Gothic, Helvética, Univers, Folio, Frutiger.



GEOMÉTRICOS: A partir de 1920 como consecuencia de las propuestas estéticas y postulados de los movimientos de vanguardia en Europa y de la Bauhaus en Alemania, surge un estilo de Palo Seco austero y funcional que se conoce por Geométrico.

Estos tipos monolineales, se construyen a partir de líneas rectas y figuras geométricas básicas como el círculo y el rectángulo.

Quizá el tipo más conocido de este estilo es el Futura, diseñado por Paul Renner en 1927. Aunque no se trata de una fuente especialmente indicada para la composición de textos continuos, su enorme gama de pesos, anchos y cursivas la ha hecho muy popular para publicaciones educativas e infantiles.

Características principales del tipo Geométrico: Construidas a partir de formas geométricas simples como el círculo y el rectángulo. Usualmente monolineales. Normalmente presentan una “g” de caja baja no ascendente. Principales fuentes del estilo Geométrico:

Futura, Kabel, Eurostile.



HUMANÍSTICOS: El tipo de Palo Seco que el calígrafo Edward Johnston creó para el Metro de Londres en 1916, significó un paso adelante en lo referente a las características habituales hasta entonces presentes en estos tipos.

Basadas en las letras romanas, sus trazos presentaban un ligero contraste y es palpable su influencia caligráfica, contrastando con la apariencia mecánica de los tipos de Palo Seco existentes en el momento. Este tipo fue en el que se basó Eric Gill para crear su tipo Gill Sans que si bien su primer destino fue el rótulo de la tienda de libros de un amigo, al final tuvo su desarrollo para tipo de texto gracias a la persuasión que el historiador y tipógrafo Stanley Morison ejerció sobre Eric Gill.

Características principales del tipo Humanístico: Basadas en las proporciones de las mayúsculas inscripcionales romanas y el diseño de caja baja de las romanas de los siglos XV-XVI. Algún contraste en el grosor de los trazos. La “a” y la “g” de caja baja son ascendentes y descendentes respectivamente.

Principales fuentes del estilo: Gill Sans, Antique Olive.

7. Las incisas



Son formas intermedias entre la romana tradicional y las de palo seco. Los asientos de las

mayúsculas se reducen a una forma triangular muy sutil. Lo mismo ocurre en las minúsculas. No podemos hablar de un serif sino más de una resolución gráfica que remite a un sutil ensanchamiento del trazo al terminar la línea. Las cursivas, como en las lineales se diferencian de las rectas por una simple inclinación, es decir no hay un diseño de itálica. Connotan un clasicismo modernizado.

Principales fuentes del estilo: Optima, Albertus.

8. Las Escriptas o caligráficas



John Handy
Kick
Ludovico

Se inspiran en la escritura caligráfica. Los signos minúsculas están pensados para enlazarse imitando a la escritura. Connotan la escritura personal y los intercambios epistolares.

Fuentes más difundidas: Mistral (Roger Excoffon, 1953).

9. Las manuales



Pablo
Smack
Zemke Hand

Son formas que “traducen” la escritura manual corriente y su aspecto final depende de la herramienta con que han sido trazadas: pincel, marcador. Más que itálicas o inclinadas son cercanas a las pulsiones cursivas tratando de trasladar la “velocidad” del gesto de la mano al escribir. Connotan espontaneidad, informalidad.

10. Las Góticas



Bohique
m n u w
p b t k q g

En este grupo se agrupan ciertas formas arcaicas de tipografía: góticas y civiles, dos medievales. Las mayúsculas están adornadas por rúbricas caligráficas suaves. La gótica es más rígida (página de libros), la civil más flexible (actas notariales diversas). Las minúsculas reflejan su origen de estar hecha a pluma. La gótica es más aplicada (más lenta) mientras que la civil más rápida y dinámica. Ambas tipografías connotan los "viejos tiempos", el pasado, la edad media, la religión.

La Gótica es la Biblia de las 42 líneas de Gutenberg (Alemania, 1456). La Civile es la Granjon (Francia, 1557).

11. Las No-Latines

Este grupo de familias es particularmente heterogéneo. Agrupa las versiones tipográficas de las escrituras que no están basadas en los caracteres latinos.

Romanas Antiguas | Garaldas:

abcdefghijklmnopqrstuvwxy

ABCDEFGHIJKLMN

1234567890 ,.::!@#%&()

(Garamond)

abcdefghijklmnopqrstuvwxy

ABCDEFGHIJKLMN

1234567890 ,.::!@#%&()

(Goudy)

Romanas de Transición | Reales:

abcdefghijklmnopqrstuvwxy

ABCDEFGHIJKLMN

1234567890 ,.::!@#%&()

(Times New Roman)

abcdefghijklmnopqrstuvwxy

ABCDEFGHIJKLMN

1234567890 ,.::!@#%&()

(Baskerville)

Romanas Modernas | Didonas:

abcdefghijklmnopqrstuvwxy

ABCDEFGHIJKLMN

1234567890 ,.::!@#%&()

(Didot)

abcdefghijklmnopqrstvwxyz
ABCDEFGHIJKLMNOPQRSTUVWXYZ
1234567890 ,.::!@#\$\$%&()
(Bodoni)

Egipcias | Mecanas:

abcdefghijklmnopqrstvwxyz
ABCDEFGHIJKLMNOPQRSTUVWXYZ
1234567890 ,.::!@#\$\$%&()
(Rockwell)

abcdefghijklmnopqrstvwxyz
ABCDEFGHIJKLMNOPQRSTUVWXYZ
1234567890 ,.::!@#\$\$%&()
(Playbill)

Sans Serif | Lineales:

abcdefghijklmnopqrstvwxyz
ABCDEFGHIJKLMNOPQRSTUVWXYZ
1234567890 ,.::!@#\$\$%&()
(Helvética)

abcdefghijklmnopqrstvwxyz
ABCDEFGHIJKLMNOPQRSTUVWXYZ
1234567890 ,.::!@#\$\$%&()
(Eurostile)

Incisas:

abcdefghijklmnopqrstvwxyz
ABCDEFGHIJKLMNOPQRSTUVWXYZ
1234567890 ,.::!@#%&()

(Optima)

abcdefghijklmnopqrstvwxyz
ABCDEFGHIJKLMNOPQRSTUVWXYZ
1234567890 ,.::!@#%&()

(Gill Sans)

Escritas | Caligráficas:

abcdefghijklmnopqrstvwxyz
ABCDEFGHIJKLMNOPQRSTUVWXYZ
1234567890 ,.::!@#%&()

(Mistral)

abcdefghijklmnopqrstvwxyz
ABCDEFGHIJKLMNOPQRSTUVWXYZ
1234567890 ,.::!@#%&()

(Zapfino)