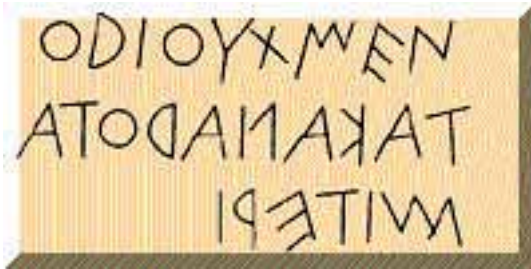


# HISTORIA DE LA TIPOGRAFÍA EN IMÁGENES

## Siglo V a.C. | Epigrafía Griega



La escritura epigráfica griega fue tomada de la escritura fenicia y adaptada a las necesidades del nuevo lenguaje que tenía que representar. Se considera la primera escritura alfabética y su diseño se basa en líneas de gran sencillez, carentes de adornos o fuertes modulaciones de trazado.

## Siglo II a.C. | Romana Inicial



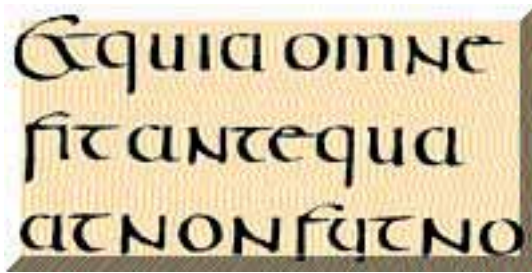
La escritura romana de la primera época debe mucho a la escritura griega, así como al arte etrusco. Sus formas son ya plenamente actuales y su legibilidad perfecta.

## Siglo I a.C. | Capitalis Monumentalis



Este tipo de letra romana, conocida como Capitalis Monumentalis, fue una de las más representativas del Imperio y ha despertado, durante siglos, gran admiración por su trazado. Desde el Renacimiento, son los signos usados en el mundo occidental y en partes de Oriente como letras mayúsculas.

### Siglo III - VII | Semiuncial



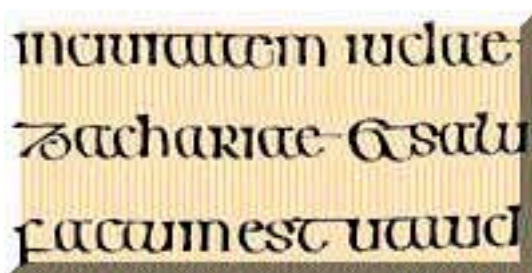
Las formas escriturales conocidas como Unciales y Semiunciales, representada en la imagen, eran usadas en Roma para documentos y escritos diversos. En su trazado hay ya varios signos que anteceden a nuestras minúsculas. Fueron tomadas como referencia por Carlo Magno para el diseño de sus propias minúsculas (ver más adelante la escritura Carolingia); un diseño del que se considera autor a Alcuino de York.

### Siglo IV - V | Capitalis Cuadrata



La escritura conocida como Capitalis Cuadrata fue creada en la época final del Imperio. Su nombre se debe a las proporciones que poseen buena parte de los signos que la forman. Ha ejercido una notable influencia en el diseño tipográfico moderno, a partir de la primera década del XIX, a causa del elevado contraste en el grosor de sus astas y de la modulación de los trazos curvos.

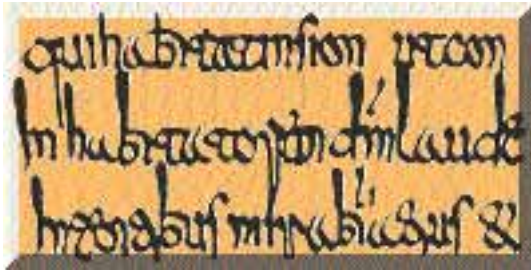
### Siglo VII - XII | Anglosajona



El arte anglosajón es de especial riqueza en la creación de libros. Su escritura supone la primera gran incursión de los pueblos del norte de Europa en este campo. Ejercería una gran influencia durante los primeros siglos de la Edad Media.

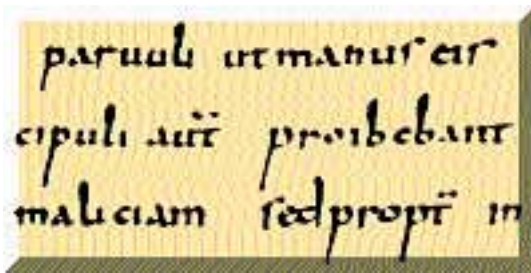


## Siglo VII - XIII | Merovingia



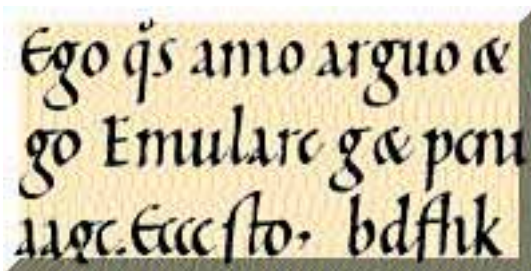
Con el triunfo de las tribus bárbaras y la caída del Imperio Romano quedó rota la uniformidad lingüística y la uniformidad escritural del mundo antiguo occidental. Surgieron las primeras escrituras "nacionales" y las formas gráficas adquirieron enorme diversidad. La escritura merovingia, reproducida junto a estas líneas, parece reflejar, en su confusa caligrafía, la enorme confusión política de aquellos tiempos.

## Siglo VIII - XI | Carolingia



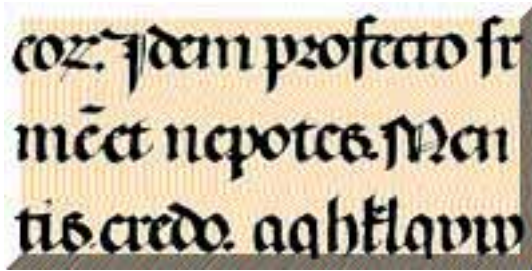
Carlo Magno es el primer gran personaje histórico que intentó reinstaurar las instituciones y fuerza política del Imperio Romano, con la fundación del Sacro Imperio Romano Germánico. A través de Alcuino de York quiso unificar las formas escriturales, tomando como modelo los cánones y formas de la Antigüedad. El resultado fue la minúscula carolingia, de gran influencia histórica.

## Siglo XI - XII | Carolingia Tardía



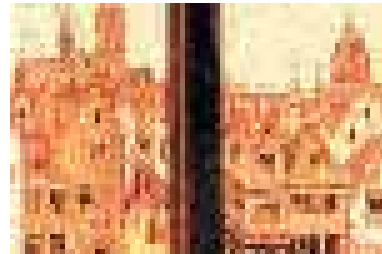
La escritura carolingia experimentó numerosos cambios a través de los siglos. Muchos de ellos, ganaron en claridad gráfica y en definición de cada uno de los signos del alfabeto. El ejemplo reproducido aquí permite una lectura totalmente actual.

## Siglo XII - XIII | Gótica Temprana



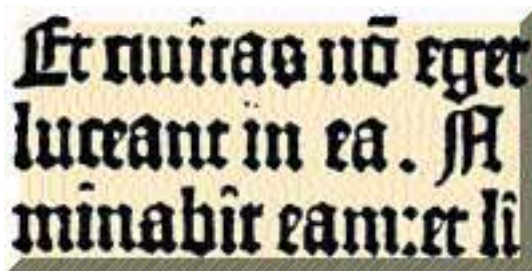
La llamada "revolución del gótico" también afectó al diseño de las letras. Tradicionalmente, desde el inicio de la escritura, las formas de los signos escritos y las formas arquitectónicas han estado muy relacionadas. Las primeras escrituras góticas desarrollaron una gran personalidad, sin perder del todo la diferenciación entre signos, indispensable para leer con facilidad.

## Siglo XIII - XV | Gótica



El paso de los años llevó a los signos góticos a una homogenización que dificulta la lectura notablemente. Numerosas letras se parecen tanto entre sí que sólo rasgos muy sutiles las identifican. En ocasiones, sólo el sentido de la palabra o la frase. En todo caso, desde el punto de vista estético, generaban una páginas densas, llenas de fuerza y personalidad.

## Siglo XIV - XV | Textur



Una letra "Textur" o "Textura" fue la elegida por Johannes Gutenberg para sus primeros libros. El nombre Textura hace referencia a la solidez de la mancha que deja en la página, llena de líneas y ángulos, que crean una textura visual característica.



### Siglo XVI | Schwabacher

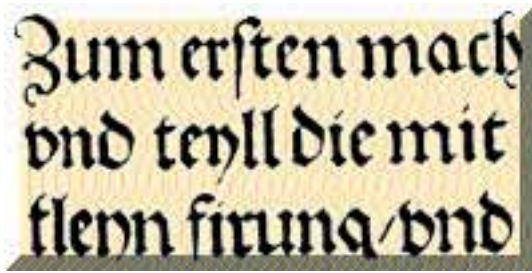


Sertorius in de  
Krieg. wider den  
brachten die his



Las letras de tradición germana, como las que encontramos en esta página, experimentaron numerosas variaciones, lo que da gran riqueza de matiz a su caligrafía. Durante los siglos del manierismo y del barroco, esta evolución condujo a letras muy adornadas y de gran variedad ornamental.

### Siglo XVI - XVII | Fraktur

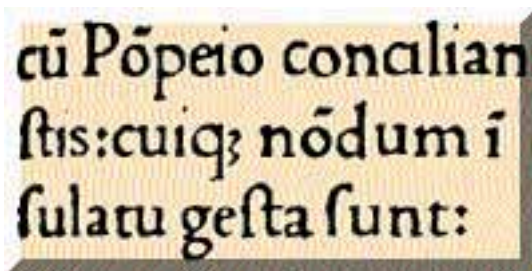


Zum ersten mach  
vnd teil die mit  
tlen firung vnd



La Fraktur es otra de las escrituras de tradición germana que han hallado mayor difusión. Sus rasgos rotos o fracturados, le dan una tipicidad gráfica de gran belleza, aunque no siempre de fácil lectura.

### Siglo XV - XVI | Humanística

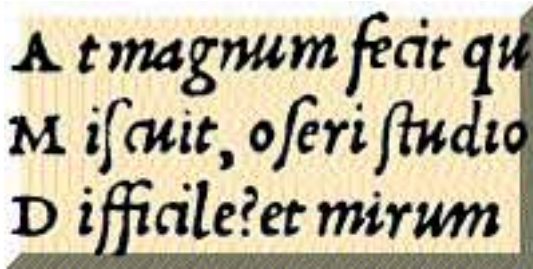


cū Pōpeio concilian  
stis:cuiq; nōdum ī  
sulatu gesta sunt:



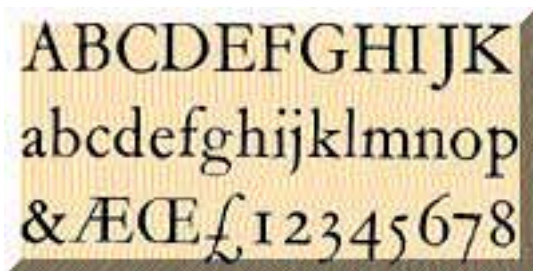
Las primeras letras humanísticas, inspiradas en la tradición romana de las Capitalis Monumentalis para las mayúsculas y las carolingias para las minúsculas, se empezaron a diseñar pocos años después de la invención de la imprenta, cuyos primeros libros fueron impresos, como se ha dicho, en caracteres de tradición germana. Desde entonces, la tradición romana ha sido eje del diseño tipográfico occidental.

### Siglo XV - XVI | Cursiva Inicial



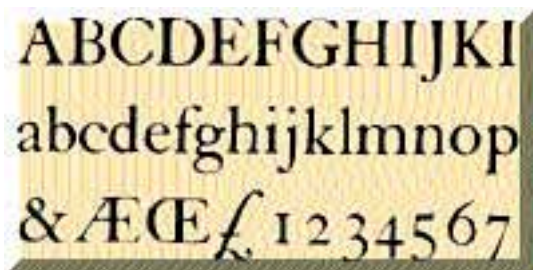
A finales del siglo XV e inicios del XVI surgió un nuevo tipo de letra, llamada cursiva, vinculada también a los círculos humanistas del Renacimiento, y en especial a Aldo Manucio, el más célebre impresor veneciano. Las verdaderas cursivas son de inspiración caligráfica; un signo que es más importante que el de la inclinación de su eje vertical. En la fase inicial, las cursivas y las romanas humanísticas sólo se combinaban en las versales. Con el paso de los años, terminarían siendo como miembros complementarios de una misma familia.

### Siglo XV | Garamond



Claude Garamond fue un impresor del siglo XVI que basó el diseño de sus letras en los de Manucio. Se trata de una letra romana más estilizada que las humanísticas de los primeros años, pero que aún conserva en su trazado muchos de los elementos caligráficos de la época anterior a la imprenta. En la actualidad, bajo el nombre de Garamond se comercializan varias familias de letras que a veces difieren bastante entre sí, porque algunas no han respetado suficientemente los diseños originales o se han basado en letras posteriores.

### Siglo XVIII | Caslon

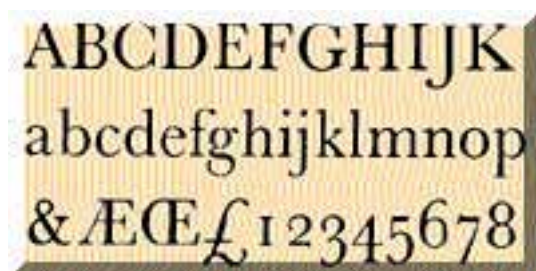


Durante los siglos XVI y XVII la imprenta se difundió por todo el mundo y experimentó notables avances técnicos. El diseño de letras, sin embargo, permaneció más estable, con romanas y cursivas como ejes fundamentales. El siglo XVIII, llamado "el siglo de oro de la tipografía", haría del libro uno de sus objetos de culto y el diseño tipográfico experimentó en él transformaciones de las que aún vive la imprenta del presente. En la imagen, tipografías de William Caslon, de inicios



de XVIII.

### Siglo XVIII | Baskerville



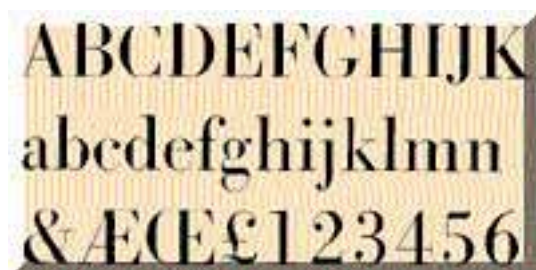
Los tipos de John Baskerville, ya famosos en su tiempo, fueron el inicio de una tendencia en el diseño tipográfico que ha sido denominada como "transición de las astas", ya que éstas se contrastaron de manera más notable, al tiempo que se variaba la dirección de modulación de las curvas. El resultado fue un diseño más vistoso, con mayúsculas y minúsculas más contrastadas, que aún es de plena vigencia en la actualidad.

### Siglo XVIII | Didot



Didot es uno de los nombres de mayor prestigio de toda la imprenta del siglo XVIII, y es el de una familia a la que se le debe la invención del sistema de medidas tipométrico que aún usamos, basado en el cícero, formado por 12 puntos de Didot. Las letras, diseñadas tanto por el padre, Firmin, como por el hijo, Ambroise, avanzan en la tendencia a contrastar las astas y a reducir a una línea las serifs de pie.

### Siglo XVIII | Bodoni



Giambattista Bodoni es el diseñador de tipos por antonomasia. Se sitúa en las postrimerías de la transición de las astas y sus diseños son muy contrastados. Para abrir blancos, dotó a las minúsculas de rasgos descendentes muy largos. También son de enorme belleza los tipos que diseñó para los alfabetos cirílico y griego.

## 1816 | Grottesca Palo Seco



Las primeras letras sin serifas, es decir, ajenas a la tradición de las romanas, que imperaba desde el Renacimiento, fueron diseñadas a comienzos del siglo XIX. De una parte, reflejaban la fuerza naciente de la nueva estética industrial. De otra, la búsqueda de nuevas formas, que en esta ocasión miran hacia la antigua epigrafía griega. Este escueto diseño tipográfico chocó tanto al público, que en principio fue denominado "grotesco".

## 1845 | Clarendon Tacuda



Otro de los cambios que tienen lugar a comienzos del XIX fue el del engrosamiento de las serifas del pie de las letras. Se buscaba un mayor impacto visual, útil para la cartelería y la publicidad naciente. Las primeras letras de este tipo, denominadas tacudas, se vieron alrededor de 1820. La Clarendon, que tuvo un éxito considerable en su época, ha conocido varias versiones y aún es muy usada.

## 1898 | Akzidenz



Durante el siglo XIX el diseño de las letras de palo seco mejoró notablemente. En las primeras décadas, carecían de minúsculas y la geometría y contraste del trazado dejaba mucho que desear. Con el paso de los años, los diseños sin serifa se refinaron, aparecieron las minúsculas, cursivas y versalitas. Poco a poco, todos los lectores aceptaron su presencia. El contraste de la Grottesca de 1816 con la Akzidenz de 1898, lo dice todo.



### 1931 | Times New Roman



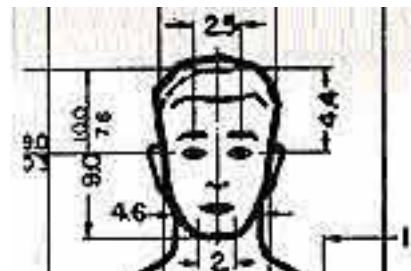
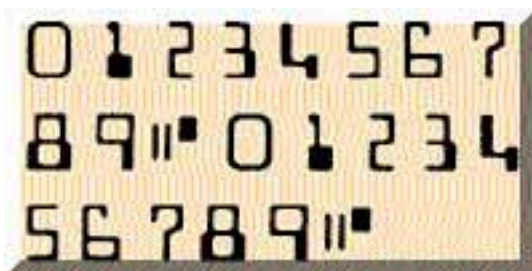
Dibujada por Victor Lardent para Stanley Morison, la Times es la letra de base romana que más éxito ha tenido en el siglo XX y que con más fuerza se introduce en el XXI. Considerada por algunos como un "pastiche", lo cierto es que el público la usa habitualmente en ordenadores e impresos, y ha pasado a tener, casi, la categoría de un "estándar".

### 1957 | Univers



La univers, diseñada por uno de los grandes maestros tipógrafos del siglo XX, Adrian Frutiger, fue la primera letra que nació con vocación de ser usada en todos los medios tecnológicos que eran habituales a mediados del siglo XX, desde la composición manual a la fotocomposición. De trazado bien dibujado y alta sensibilidad, es una letra "todo terreno", que para la sensibilidad moderna nunca desconcierta, aunque tampoco apasione.

### 1958 | E 13 B



Si Frutiger resolvió con éxito el problema de la influencia de las diversas tecnologías gráficas en el diseño, que era una de las bases de la tipografía desde sus inicios, la evolución tecnológica no ha cesado de replantearlo una y otra vez en las últimas décadas. Ha sido necesario inventar nuevas formas gráficas para adaptarlas a las posibilidades de numerosos aparatos de producción o telecomunicaciones. El mundo digital ha relanzado el diseño tipográfico a un nivel tal, que nadie, a mediados del siglo XX, podía haberlo imaginado.